

Journée professionnelle annuelle du réseau  
TRAM

" Les mobilités des professionnel·les  
francilien·nes de l'art contemporain "



Le vendredi 5 décembre 2025

Document Accès aux locaux de l'ADAGP  
en Français facile

**Adresse :**

11 rue Duguay Trouin, 75006 Paris

## Table des matières

Arriver à l'ADAGP depuis le métro 4.....	3
Arriver à l'ADAGP depuis le métro 12.....	7
Arriver à l'ADAGP depuis le RER B.....	10
Arriver à l'ADAGP en bus.....	14
Se garer à l'ADAGP en voiture .....	18
Se garer à l'ADAGP à vélo .....	18
Entrer dans l'ADAGP .....	19
Entrer dans l'auditorium de l'ADAGP.....	21
Entrer dans la bibliothèque de l'ADAGP .....	24
Sanitaires de l'ADAGP .....	27
Outils d'accessibilité .....	31

## Arriver à l'ADAGP depuis le métro 4



Je descends à l'arrêt « Saint-Placide ».

Je prends la sortie 1.

La sortie s'appelle « r. Notre-Dame des Champs ».

Je monte l'escalier.

J'arrive sur la « Rue Notre-Dame des Champs ».



Je tourne à droite le long de la banque « Crédit du Nord ».

Je suis sur le trottoir de droite.



J'arrive en face de la « Pharmacie Générale Stanislas ».

Je traverse en face de la pharmacie au passage piéton.



Je tourne à gauche sur la « Rue de Fleurus ».



Je suis sur le trottoir de gauche.

Il y a une intersection.

Je continue tout droit.



Je traverse 2 passages piétons.

Je continue tout droit pendant 2 minutes.



J'arrive devant le restaurant « Georgette ».



Je tourne à droite en empruntant le passage piéton.

J'avance « Rue Duguay Trouin ».



Je suis sur le trottoir de droite.

Je marche pour arriver presque au bout de la rue.

J'arrive au numéro 11.

Il y a une grosse porte noire avec un logo rouge dessus.



Je suis arrivé devant l'ADAGP.



# Arriver à l'ADAGP depuis le métro 12



Je descends à l'arrêt « Notre-Dame-des-Champs ».

Je prends la sortie 1.

La sortie s'appelle « Place Pierre Lafue ».

Je monte l'escalier.

J'arrive sur la place Pierre Lafue.



Je marche tout droit jusqu'au passage piéton.



Je traverse le passage piéton.

Je continue de marcher tout droit.

Il y a des arbres autour de moi.

Au bout de la place il y a un passage piéton à droite.

Je traverse au passage piéton.



Je tourne à droite.

La rue s'appelle « Rue Huysmans ».

Je suis sur le trottoir de droite.



Je marche jusqu'à un passage piéton.

Je traverse le passage piéton.



Je suis sur la « Rue Duguay Trouin ».

Je suis sur le trottoir de gauche.





J'arrive au numéro 11 de la rue.

Il y a une grosse porte noire avec un logo rouge dessus.



Je suis arrivé devant l'ADAGP.

## Arriver à l'ADAGP depuis le RER B



RER ligne B

Je descends à l'arrêt « Luxembourg ».

Je prends la sortie 4.

La sortie s'appelle « Rue Auguste Comte ».

Je monte l'escalier.

J'arrive sur la « Rue Auguste Comte ».



Je marche tout droit jusqu'au passage piéton.

Je ne traverse pas.

Je tourne à droite.



Je suis sur la « Rue Auguste Comte ».

Je marche tout droit.

Je marche 7 minutes.

Il y a le Jardin du Luxembourg à ma droite.

Au bout de la rue je tourne à droite.

Je continue sur le même trottoir.



Je suis à la « Rue d'Assas ».

Je marche tout droit.

Il y a deux passages piétons.



Je traverse au deuxième.

Je suis sur le trottoir de gauche.

Je continue d'avancer sur la « Rue d'Assas ».

Je vais passer devant 4 passages piétons.

Je continue tout droit.

Je tourne à gauche « Rue Duguay Trouin ».



J'avance tout droit.



Je suis sur le trottoir de gauche.

J'arrive à une intersection.



Je traverse et je tourne à droite.





Je marche 5 mètres.

J'arrive au numéro 11 de la rue.

Il y a une grosse porte noire avec un logo rouge dessus.



Je suis arrivé devant l'ADAGP.



# Arriver à l'ADAGP en bus

**83**

Bus ligne 83 (direction Invalides) – accessible PMR

Je descends à l'arrêt « Fleurus ».

J'avance tout droit sur la « Rue d'Assas ».



J'arrive au passage piéton.

Je traverse au passage piéton.



Je suis sur le trottoir de gauche.

Je tourne à droite.

J'arrive devant la pharmacie.



Je suis devant la pharmacie.

Je tourne à gauche.

Je reste sur le même trottoir.

Je suis « Rue Duguay Trouin ».

Je marche pour arriver presque au bout de la rue.

J'arrive en face du numéro 11.

Je traverse.

Il y a une grosse porte noire avec un logo rouge dessus.



Je suis arrivé devant l'ADAGP.

## Arriver à l'ADAGP en bus

**83**

Bus ligne 83 (direction Porte d'Ivry) – accessible PMR

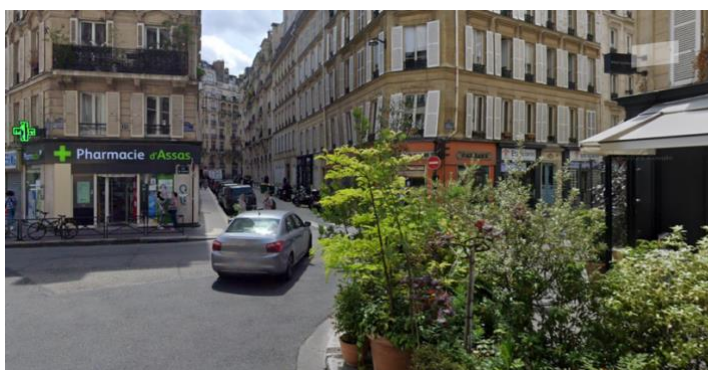
Je descends à l'arrêt « Fleurus ».

J'avance tout droit sur la « Rue d'Assas ».



Je suis sur le trottoir de droite.

J'arrive à une intersection.



J'arrive devant le restaurant « Georgette ».



Il y a un passage piéton.

Je traverse et j'avance « Rue Duguay Trouin ».



Je suis sur le trottoir de droite.

Je marche pour arriver presque au bout de la rue.

J'arrive au numéro 11.

Il y a une grosse porte noire avec un logo rouge dessus.



Je suis arrivé devant l'ADAGP.



## Se garer à l'ADAGP en voiture

Il y a des places de parking devant l'ADAGP.

Il y a une place de parking PMR au 10 rue Duguay Trouin.



La place PMR est en face de l'entrée de l'ADAGP.

## Se garer à l'ADAGP à vélo

Il y a des places de parking vélo devant la porte de l'ADAGP.





## Entrer dans l'ADAGP

Il y a un @ rouge sur la porte de l'ADAGP.

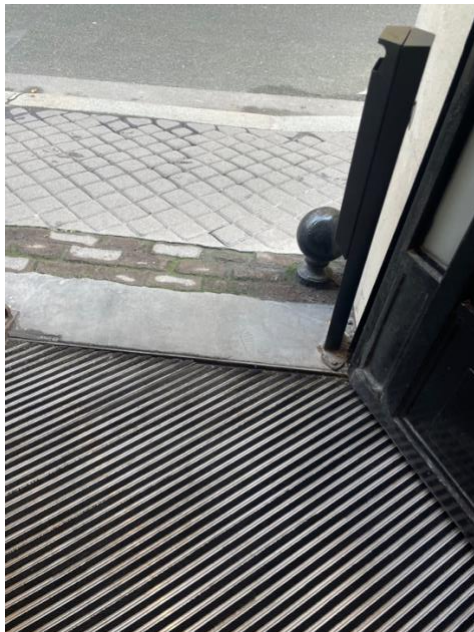
Il y a des petits pavés devant la porte de l'ADAGP.

La grande porte est ouverte.



Je rentre à l'intérieur.

Le sol est en gratte-pied.



J'arrive devant une deuxième porte en verre.

Si j'arrive après 10h, j'appelle le numéro de téléphone qui est sur la porte.

Quelqu'un va venir m'ouvrir la porte.

J'arrive dans un couloir.

Le sol est en linoléum.

Le sol est légèrement incliné.



Il y a une table à gauche.

Il y a quelqu'un à la table.

Je me présente.

Je donne mon prénom et mon nom.

La personne me donne un badge.

# Entrer dans l'auditorium de l'ADAGP

Je suis entré dans l'ADAGP.

Je suis dans le couloir d'entrée.



J'avance dans le couloir.

J'arrive devant une pièce ouverte.



Il y a une installation avec des ordinateurs.

C'est une œuvre d'art.

L'artiste est Rony Efrat.

L'exposition s'appelle « Strike Against the Archive » (Grève d'archive).

À droite il y a trois portes vitrées.

Il est écrit « auditorium ».



C'est l'auditorium de l'ADAGP.

Je rentre dans l'auditorium de l'ADAGP par la première porte.



La table-ronde est dans l'auditorium de l'ADAGP.

L'atelier « Mobilité des artistes-autrices » est dans l'auditorium de l'ADAGP.

L'atelier « Mobilités et pratiques au sein de l'éducation artistique et culturelle » est dans l'auditorium de l'ADAGP.

L'atelier « Mobilité internationale : opportunités et défis professionnels » est dans l'auditorium de l'ADAGP.

Le sol est en parquet.



Je peux m'asseoir sur les fauteuils.

Il y a des prises au sol.

Il y a une table avec du thé et du café.

Je peux me servir du thé et du café.

Je peux boire dans l'auditorium de l'ADAGP avant le début de la table-ronde et des ateliers.



# Entrer dans la bibliothèque de l'ADAGP

Je suis entré dans l'ADAGP.

Je suis dans le couloir d'entrée.



J'avance dans le couloir.

Il y a un escalier à droite.



Je descends les escaliers.



Il y a une porte à droite.

J'entre dans la salle.

Je suis dans la bibliothèque de l'ADAGP.



L'atelier « Mobilité professionnelle : suivi/accompagnement carrières » est dans la bibliothèque de l'ADAGP.

L'espace de retrait au calme est dans la bibliothèque de l'ADAGP.

Le sol est en moquette.

Il y a des chaises.

Je peux m'asseoir sur les chaises.



Il y a des prises sur la table.

Il y a de l'eau dans la bibliothèque de l'ADAGP.

Il y a à manger dans la bibliothèque de l'ADAGP.

J'ai le droit de boire de l'eau dans la bibliothèque de l'ADAGP.

J'ai le droit de manger dans la bibliothèque de l'ADAGP.

# Sanitaires de l'ADAGP



Il y a des sanitaires dans l'ADAGP.

## 1. Pendant les temps libres

Les sanitaires sont accessibles dans l'auditorium de l'ADAGP.

Je suis dans l'auditorium de l'ADAGP.



Il y a une scène au fond de l'auditorium.

Il y a une porte à gauche de la scène.



Pendant les temps libres je passe par cette porte.

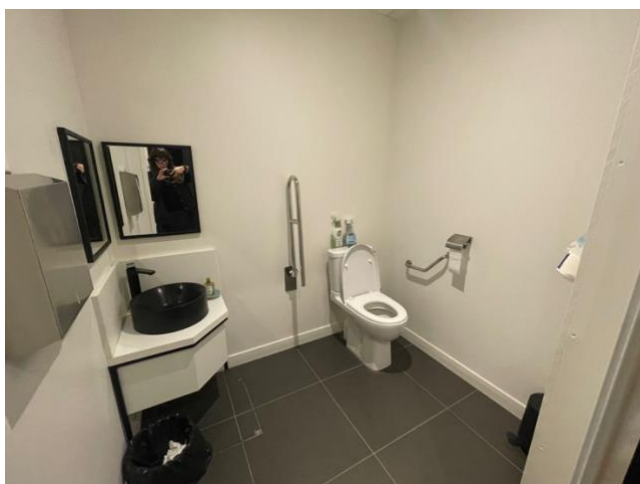
Je suis dans un petit passage.

Je suis en face de la porte des sanitaires.



Il y a un toilette PMR.

Le toilette PMR est la première porte à gauche.



Il y a un lavabo dans les toilettes PMR.

Il y a du gel hydroalcoolique dans les toilettes PMR.

Il y a une barre d'appui droite à droite des sanitaires.

Il y a une barre d'appui coudée à gauche des sanitaires.

Il y a un lavabo dans les parties communes des sanitaires.

## 2. Pendant la table-ronde et les ateliers

Les sanitaires ne sont pas accessibles dans l'auditorium de l'ADAGP.

Je suis dans la salle d'exposition.





J'avance dans la salle.

Je passe devant les trois portes vitrées.

Il y a un petit couloir à droite.

Je tourne à droite dans le couloir.

J'avance tout droit.

Il y a une grande verrière.

Je passe devant.

Il y a une porte à gauche.

Je suis en face de la porte des sanitaires.



Il y a un toilette PMR.

Le toilette PMR est la première porte à gauche.



Il y a un lavabo dans les toilettes PMR.

Il y a du gel hydroalcoolique dans les toilettes PMR.

Il y a une barre d'appui droite à droite des sanitaires.

Il y a une barre d'appui coudée à gauche des sanitaires.

Il y a un lavabo dans les parties communes des sanitaires.

## Outils d'accessibilité

- Vélotypie lors des plénières.
- Salle de retrait au calme dans la bibliothèque de l'ADAGP au sous-sol lors des plénières.
- À disposition sur place : masque FFP2, gel hydro-alcoolique et bouchons d'oreilles.
- Ardoise véléda à l'accueil.
- Après la journée, des restitutions écrites et vidéos seront mises en ligne sur le site internet de TRAM.
- Tous les espaces de l'ADAGP sont accessibles aux personnes à mobilité réduite sauf la bibliothèque où aura lieu l'atelier « Mobilité professionnelle : suivi et accompagnement des carrières ».
- Facilitation graphique mise en place durant toute la journée. Le facilitateur graphique utilise le dessin pour capter et synthétiser en temps réel les échanges et thématiques abordées.

Le réseau TRAM bénéficie pour l'ensemble de ses actions du soutien de la Région Île-de-France et de la Direction régionale des affaires culturelles (DRAC) d'Île-de-France.

L'organisation de la Journée Professionnelle 2025 de reçoit le soutien de la DRAC Île-de-France dans le cadre du déploiement du SODAVI-F, Schéma d'Orientation pour le développement des arts visuels en Île-de-France.

TRAM remercie ADAGP pour son accueil et participation à la journée professionnelle.